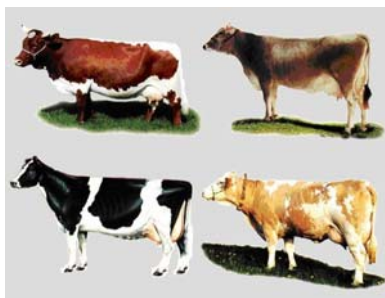


## SCURTĂ PREZENTARE



Ameliorarea genetică a efectivelor de bovine ca activitate cu caracter prioritar în strategia de dezvoltare a zootehniei românești, se realizează prin lucrări de selecție, efectuate pe baza controlului oficial al performanțelor (COP) și prin reproducție dirijată, cu precădere prin însămânțări artificiale (IA). Pentru realizarea acestui obiectiv, selecția taurinelor deține o pondere însemnată și un loc central în activitatea Agenției Naționale pentru Ameliorare și Reproducție în Zootehnie, a Oficiilor pentru Ameliorare și Reproducție în Zootehnie cu scop de îndrumare și inspecție și a Organizațiilor pentru Controlul Oficial al Producțiilor cu scop lucrativ.

### *Controlul oficial al producției la taurine*

- ▶ Rentabilitatea producției de lapte în ferme individuale depinde foarte mult de tehnica și managementul producției, dar și de mărimea efectivului de animale.
- ▶ Aceasta este influențată printre altele de producția de lapte pe vacă, managementul nutriției și al reproducției, costurile pentru furaje, sănătatea animalului și a ugerului și calitatea laptelui.

*Controlul oficial al producției de lapte și prelucrarea datelor acestuia constau în măsurarea și estimarea performanțelor care formează obiective ale selecției.*

*Activitatea de Control oficial al producției, începând cu anul 2007 este preluată de către Asociațiile crescătorilor de taurine și Organizații private de control al producțiilor.*

➤ **Scopurile principale ale controlului oficial al performanțelor sunt:**



**Ameliorarea raselor – Programe de ameliorare**

- **stabilirea potențialului genetic al populației active;**
- **preselectarea CMT;**
- **nominalizarea MT și TT;**
- **potrivirea perechilor.**



**Imbunătățirea managementului în fermă**

- **ameliorarea sănătății ugerului și a animalelor;**
- **creșterea calității producției de lapte**
- **managementul furajării;**
- **management pentru alegerea taurilor de reproducție.**

Privită din această perspectivă, lucrarea prezintă o serie de date de sinteză obținute pe baza controlului oficial al performanțelor la animalele cuprinse în această acțiune în anul 2008 (respectiv anul de control 1 octombrie 2007 – 30 septembrie 2008) în urma prelucrării în sistem informatizat, sistematizate în mod logic în tabelele redate în cuprinsul lucrării.

Cuprinsul lucrării este prezentat și în limba engleză, în eventualitatea consultării de către specialiști în domeniu din alte țări.

Astfel, în tabelul 1 este prezentată dinamica efectivelor de vaci și tauri (inclusiv de bubaline) precum și mici efective din rasele importate aflate în controlul oficial al producției și media producției de lapte pe rase în perioada 1993 – 2008.

În tabelul 2a este prezentată sinteza animalelor înscrise pe rase și secțiuni în perioada 2005 – 2008 și structura Registrului Genealogic cu numărul de animale înscrise, regulile de înscriere, stabilirea secțiunilor funcție de numărul de generații cunoscute și funcție de producțiile realizate. În tabelul 2b este prezentat numărul de animale pe rase, secțiuni și județe în anul de control 2007/2008.

Numărul de ferme aflate în COP, în funcție de mărimea efectivului controlat, pe țară, județe și rase este prezentat în tabelul 3. Tabelul 4 cuprinde numărul de lactații încheiate pe fiecare rasă în anii de control 2000 – 2008, pentru a urmări evoluția acestora și a indicilor de calitate lapte. În continuare, tabelul 5 cuprinde date privind numărul de lactații și media producției de lapte, vârsta medie la prima fătare și intervalul mediu dintre fătări, pe rase și în funcție de rangul lactației, iar tabelele 6 – 9 se referă la numărul de lactații și media producției

de lapte pe lactație standard (în echivalent maturitate), pe rase și județe, în funcție de mărimea efectivului controlat (tabelul 9), incluzând și rezultate medii cu privire la unii indicatori de reproducție (tabelele 7,8,9).

Sunt apoi detaliate, în conținutul a 5 tabele extinse, date similare pe ferme și localități, grupate după numărul de lactații încheiate și ierarhizate după cantitatea medie de grăsime din lapte ca indicator sintetic al producției – în cadrul fiecărei rase (tabelul 10 la rasa Brună, tabelul 11 la rasa Bălțată Românească, tabelul 12 la rasa Pinzgau, tabelul 13 la Bălțată cu Negru Românească, tabelul 14 la rasa Sura de Stepă și tabelul 15 la efectivele de bivolițe în COP), ceea ce oferă posibilitatea comparării rezultatelor înregistrate în anul de control.

Performanțele fermelor și nucleelor de elită nominalizate în anul 2008 după criterii distincte – îmbunătățite față de anii anteriori – și ierarhizate în funcție de valoarea relativă a cantității medii de grăsime din lapte pe lactație normală (corectată la echivalent maturitate), pe rase, sunt prezentate în tabelele 16 și 17, acestea reprezentând de fapt principalele efective ale populației active care au făcut obiectul preselecției vacilor candidate mame de taur (CMT) și respectiv a vacilor mame de taur (MT) pentru anul 2007/2008.

Numărul de vaci CMT și MT - stabilit în baza prevederilor programului național de ameliorare a raselor de taurine pe perioada 2002 – 2010 și publicat în OM 309/2003, este prezentat în tabelul 18 (pe rase și județe) și în tabelul 19 (pe rase și clase ale nivelului performanțelor de producție medie pe lactații valide (ajustate la echivalent maturitate), indicatorii medii cu privire la performanța productivă, dezvoltare corporală și exteriorul (conformația) vacilor nominalizate mame de taur în anul 2007/2008, pe rase și mărimi ale efectivului controlat fiind redată în tabelul 20, iar situația aceluiași indicatori pe fermele de elită și nucleele de elită ale raselor, în tabelele 21 și 22.

În ideea continuării informațiilor privind performanțele în producția de lapte ale vacilor declarate campioane pe rase, în tabelul 23 sunt nominalizate aceste exemplare pe ani de control și pe proprietari (ferme și localități) în perioada 1962 – 2008.

În tabelul 24 sunt prezentate pe rase, vacile recordiste, primele 50 vaci (cu excepția rasei Sura de Stepa cu efectiv foarte restrans unde sunt prezentate toate vacile controlate), ordonate ierarhic descrescător după cantitatea de grăsime din lapte obținută în anul de control 2007 / 2008.

În tabelele 25 și 26 sunt prezentați numărul de tauri autorizați la IA pentru anul 2009, respectiv numărul de tauri existenți în Unitățile Semtest.

## *Asociații / Organizații acreditate pentru COP*

Nr.crt.	Județul	Ofertant câștigător
1	Alba	S.C. Zooexpert SRL Brasov
2	Arad	S.C. Zooexpert SRL Brasov
3	Argeș	S.C. Zooexpert SRL Brașov
4	Bacău	A.J.C.T. Bacau
5	Bihor	A.C.T. Filiala Bihor
6	Bistrița N.	S.C. Biagen Select SRL
7	Botoșani	A.C.T. Filiala Botosani
8	Brașov	S.C. Zooexpert SRL Brașov
9	Brăila	A.C.T. Filiala Brăila
10	Buzău	S.C. Irisul & Cristalinel SRL Buzau
11	Călarăși	A.C.T. Filiala Călarăși
12	Caras Severin	A.C.T. Filiala Caras Severin
13	Cluj	Asociația Fermierilor Crescători de Bovine din Cluj
14	Constanța	A.C.T. Constanta
15	Covasna	S.C. Covalact Prodserv SRL
16	Dâmbovița	S.C. Zooexpert SRL Brașov
17	Dolj	A.C.T. Filiala Dolj
18	Galați	S.C. Cresta Serv SRL
19	Giurgiu	A.C.T. Filiala Giurgiu
20	Gorj	S.C. Zooexpert SRL Brașov
21	Harghita	S.C. Covalact Prodserv SRL
22	Hunedoara	S.C. Zooexpert SRL Brașov
23	Ialomița	A.C.T. Filiala Ialomita
24	Iași	A.C.T. Filiala Iași
25	Ilfov	S.C. Zooexpert SRL Brașov
26	Maramureș	A.C.T. Bruna Maramures
27	Mehedinți	A.C.T. Filiala Mehedinti
28	Mureș	A.C.T. Filiala Mureș
29	Neamț	S.C. Boviselect SRL
30	Olt	S.C. Zooexpert SRL Brașov
31	Prahova	A.C.T. Blejoi SRL
32	Satu Mare	S.C. Anprodcom SRL
33	Sălaj	Asociația Crescătorilor de Bovine Sălaj
34	Sibiu	Asociația Crescătorilor de Bovine "Bovisib"
35	Suceava	Asociația Crescătorilor de Taurine "Bucovina"
36	Teleorman	S.C. Zooexpert SRL Brașov
37	Timiș	S.C. Zooexpert SRL Brașov
38	Tulcea	S.C. Zooexpert SRL Brașov
39	Vâlcea	A.C.T. Filiala Valcea
40	Vaslui	Asociația Crescătorilor de Animale Barlad
41	Vrancea	A.C.T. Filiala Vrancea

*Organizatii de control*
 *Asociatii de crescatori*  
 *Procesator Lapte*