

DESCRIEREA LINEARĂ A CARACTERELOR DE EXTERIOR LA RASA BĂLȚATĂ ROMÂNEASCĂ – FLECKVIEH – SIMMENTAL

Caractere morfoproductive

- culoare baltata alb cu galben de diferite nuante;
- format corporal dreptunghiular;
- temperament vioi, constitutie robusta;
- conformatie corespunzatoare tipului mixt carne – lapte;
- exterior placut si armonios;
- crupa musculoasa, adancimea toracica apreciabila;
- greutatea la fatare 45 – 50 kg;
- spor mediu zilnic 1200gr;
- greutate la sacrificare (12 – 14 luni) 360 kg;
- randament la sacrificare 60%;
- animalele supuse ingrasarii ating 850 kg.

La rasa Baltata Romaneasca se apreciaza un numar de 18 caractere.

In aprecierea exteriorului la aceasta rasa se pune accent pe urmatoarele grupe de caractere:

- dezvoltare (format) corporala;
- imbracare in musculatura;
- uger;
- membre (fundament).

1. Inaltimea la crupa (HC) –se determina prin masurare, cu zoometrul si reprezinta distanta de la sol pana la punctul care intersecteaza linia superioara cu linia ce uneste punctele soldurilor.

- **Nota 9 - foarte buna** - (140 cm si peste, la vacile adulte);
- (137 cm si peste, la primipare);
- Nota 7 } - (137 – 136 cm la vacile adulte);
- (134 – 133 cm la primipare);
- Nota 6 } - (135 – 134 cm la vacile adulte);
- (132 cm la primipare);

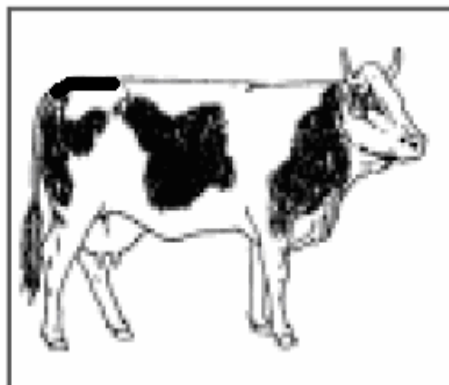
- Nota 5 pentru - (133 cm la vacile adulte);
- (131 cm la primipare);
- Nota 1 pentru **130 cm si sub.**

La vacile mamee de taur, indiferent de varsta sau lactatie, se recomanda ca o inaltime la crupa de **minimum 135 cm.**

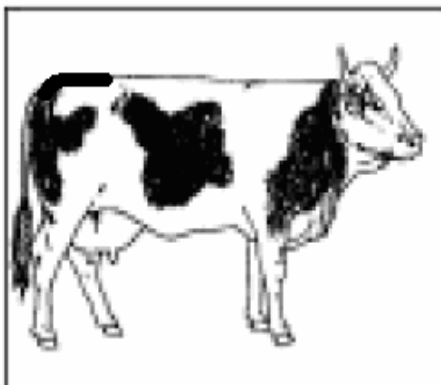


2. Lungimea crupei (LC) – distanta dintre punctele soldurilor si punctele ischiilor.

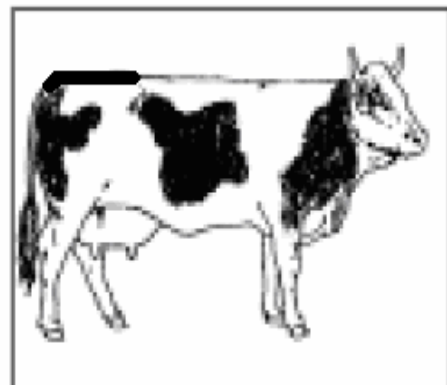
- Nota - **5** satisfactor, pentru 52 – 53 cm;
- Nota – **8** buna;
- Nota - **9** foarte buna.



1 2 3



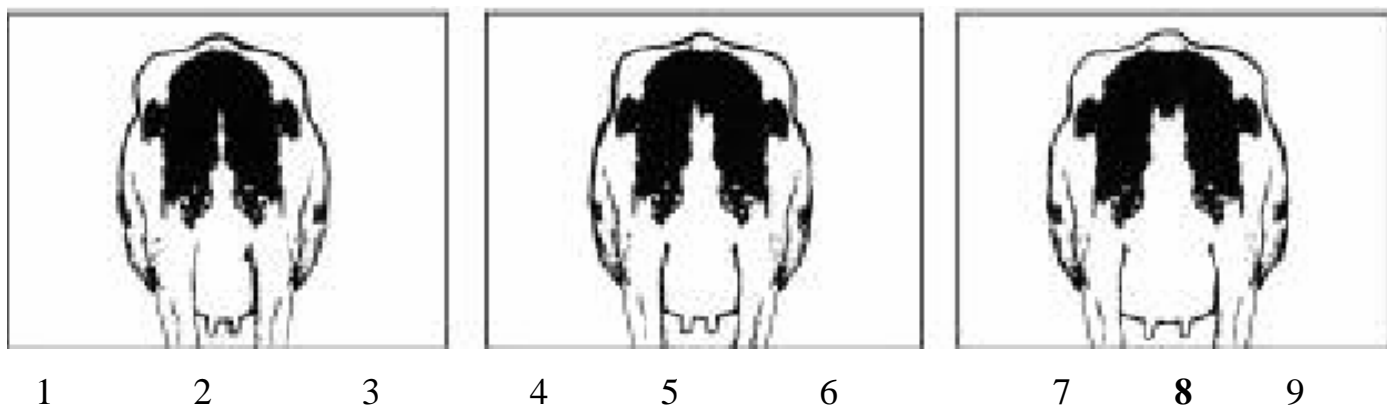
4 5 6



7 8 9

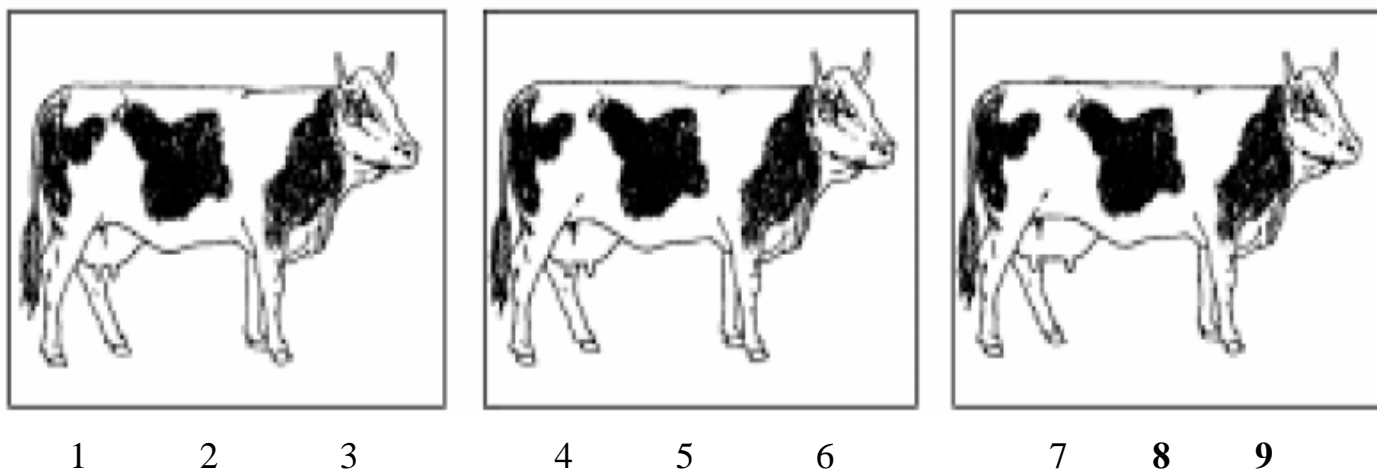
3. Largimea crupei (LgC) - reprezinta distanta dintre cele doua puncte ale soldurilor.

- Nota 5 valoare medie (pentru o largime de **52 – 53**);
- **Nota 7 foarte buna;**
- **Nota 8 buna.**



4. Adancimea trunchiului (AT) – se considera distanta (masurata la nivelul ultimei coaste) dintre linia superioara a trunchiului si partea inferioara a abdomenului.

- Nota 5 – adancime corporala de 76 – 77 cm;
- Nota 8 – pentru o adancime buna;**
- Nota 9 – pentru o adancime foarte buna.**



5. Unghiul (inclinarea) crupei sau directia mecanica a crupei (UC) – este unghiul format de linia care uneste punctul ischiilor cu orizontala.

Nota 1 – nesatisfacator, crupa evident ascendenta antero – posterior;

Nota 3 – pentru o crupa perfect orizontala;

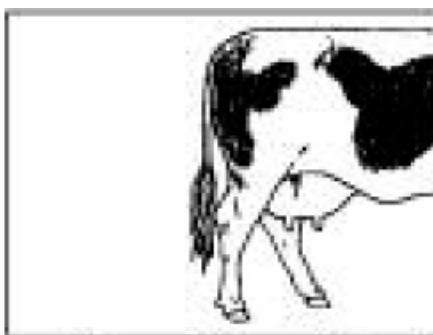
Nota 4 – foarte buna;

Nota 5 – buna, pentru o crupa usor oblica antero-posterior;

Nota 9 – nesatisfacator, crupa tesita cu oblicitate antero-posterior.



1 2 3



4 5 6



7 8 9

6. Imbracarea in musculatura (IM), - mai ales a coapselor, impreuna cu fesele formeaza „chiulota”, caracteristica prin carnea sa de calitate superioara.

Nota 7 – foarte buna,

} coapse bine evidentiate, convexe;

Nota 6 – buna

Nota 1 – nesatisfacator.



1 2 3



4 5 6



7 8 9

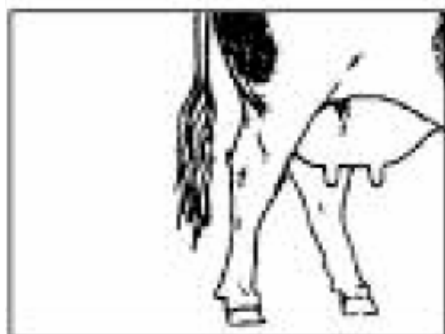
7. Unghiul jaretului (UJ) - se apreciaza din partea laterala a animalului examinat.

Nota 5 – foarte buna, pentru un unghi normal al jaretului cu 150 - 150°;

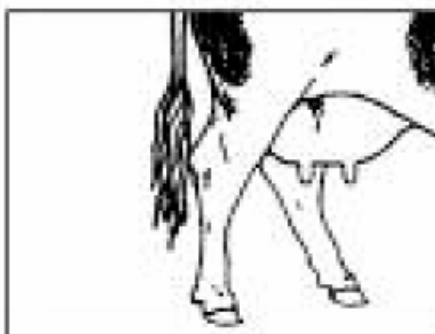
Nota 4 – buna;

Nota 1 - jaret deschis (picior de elefant);

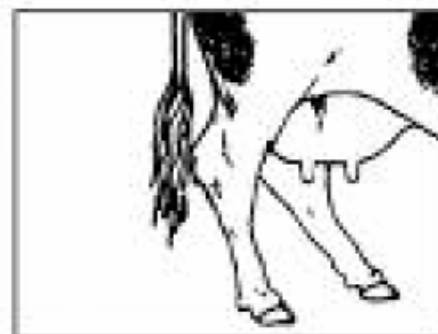
Nota 9 – jaret inchis (membre sabiate).



1 2 3



4 5 6



7 8 9

8. Aspectul (consistenta) jaretului (AJ) – se apreciaza din partea posterioara a animalului examinat.

Nota 9 – foarte buna;

Nota 8 – buna;

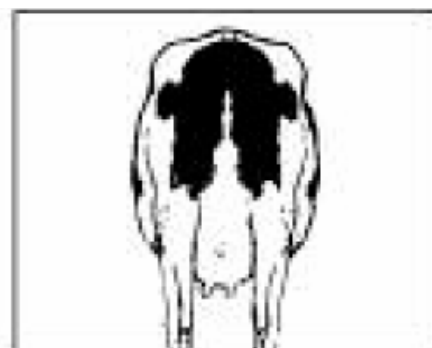
Nota 1 – nesatisfacatoare, jaretul impastat, buretos, cu mult tesut conjunctiv subcutanat si cu piele groasa.



1 2 3



4 5 6



7 8 9

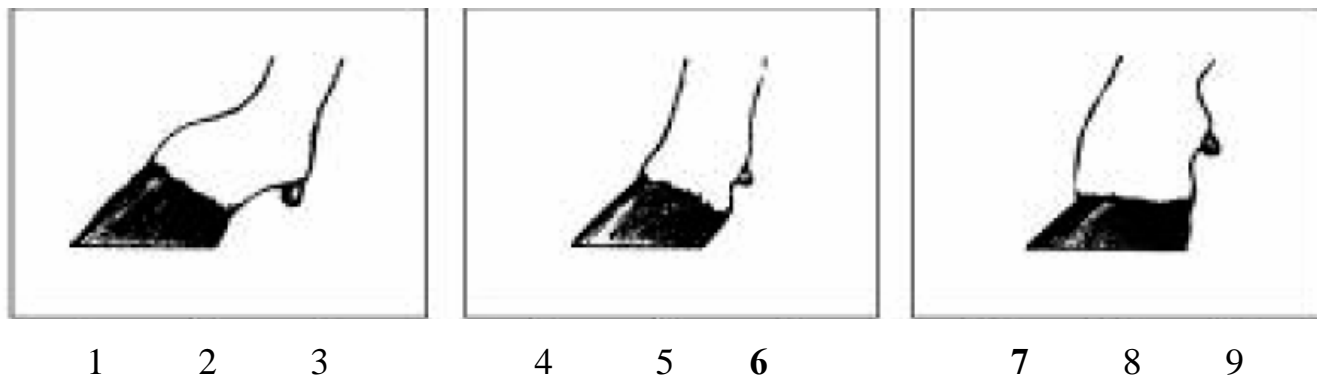
9. Chisitele (Cst) – se apreciaza la membrele posterioare, tinand cont de directia falangelor si mai putin de lungimea acestora.

Nota 7 – foarte buna, pentru chisite putin oblice si scurte, cu tendinta spre directia verticala;

Nota 6 – buna;

Nota 9 – nesatisfacatoare;

Nota 1 – pentru chisite lasate, cu directia spre orizontala (laba de urs).



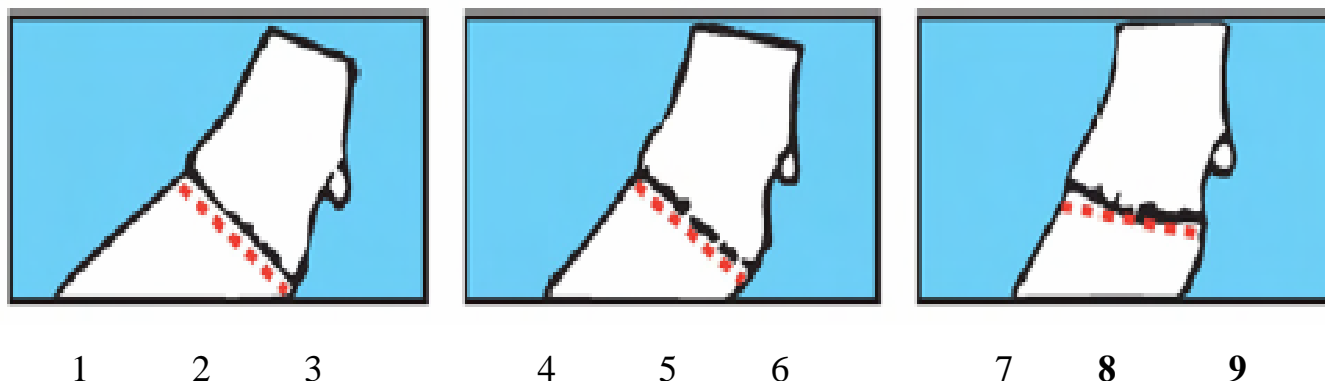
10. Ongloanele (Og) - se examineaza la membrele posterioare si anume la partea exterioara, apreciindu-se inaltimea cornului acestora.

Nota 9 – foarte buna

Nota 8 – buna

Nota 5 – pentru o inaltime a onglonului de 3 cm;

Nota 1– pentru o inaltime cu 2 cm mai mica.



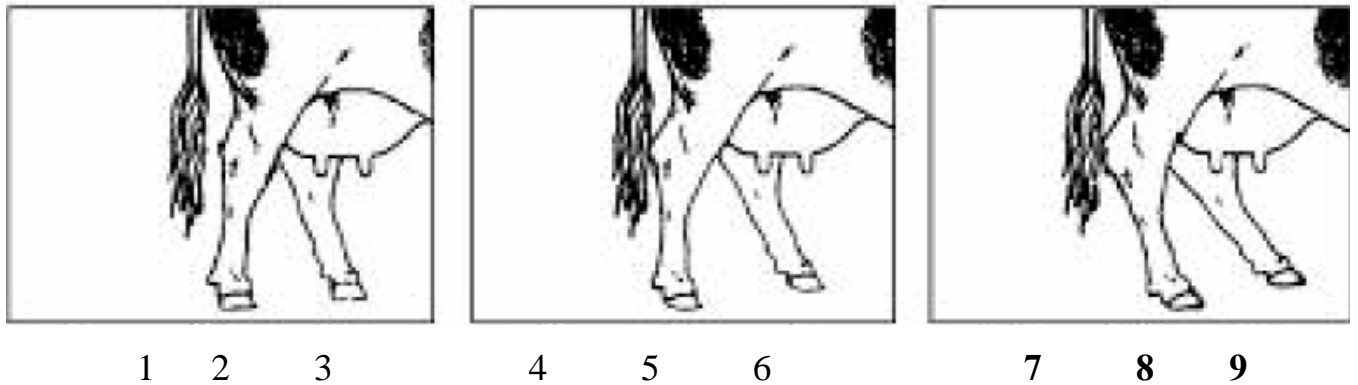
Ugerul reprezinta grupa de insusiri cu ponderea cea mai ridicata in punctajul pentru exterior.

11. Extinderea anterioara a ugerului (EAU) – se apreciaza prin distanta de la baza mameloanelor anterioare si pana la punctul de unire a ugerului cu partea inferioara a abdomenului.

Nota 9 – foarte buna

Nota 8 – buna

Nota 1 – o extindere anterioara necorespunzatoare, defectuoasa a ugerului.



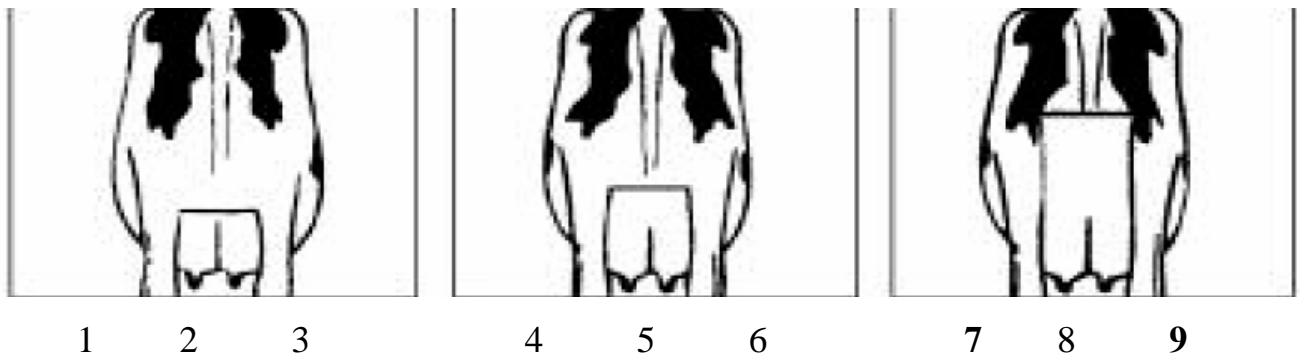
12. Inaltimea (prinderea) posterioara a ugerului (IPU) – se apreciaza privind vaca din spate. Ea reprezinta distanta dintre comisura inferioara a vulvei si punctul de prindere a ugerului in partea sa posterioara.

Nota 9 – foarte buna;

Nota 7 – buna;

Nota 5 – pentru o distanta evaluata la cca 32 cm;

Nota 1 – pentru o inaltime posterioara mica si o distanta mare intre punctele mentionate.



13. Extinderea posterioara a ugerului (EPU) – este reprezentata de distanta dintre baza mameloanelor posterioare si locul de atasare a ugerului in zona ingvinala.

Nota 9 – pentru o **foarte buna** extindere posterioara;

Nota 3 - extindere posterioara slaba;

Nota 1 - extindere posterioara slaba.



1

2

3

4

5

6

7

8

9

14. Ligamentul suspensor (median) al ugerului (LiS) – aprecierea se face din partea posterioara a vacii supuse examinarii, observand cat de vizibil si de mult implantat este pe inaltimea posterioara a ugerului, fata de locul de prindere a acestuia.

Nota 8 – foarte buna

} pentru un ligament suspensor suficient de puternic pentru a mentine ugerul ridicat in lactatiile ulterioare.

Nota 7 – buna

Nota 5 – medie

Nota 1 – mica – pentru absenta completa a manifestarii fenotipice a acestui caracter.



1

2

3

4

5

6

7

8

9

15. Adancimea ugerului (AU) – se apreciaza prin distanta de la articulatia jaretului pana la baza mameloanelor. Importanta caracterului: legatura stransa cu pretabilitatea ugerului vacilor la mulsul mecanizat si automatizat.

Nota 9 – mica;

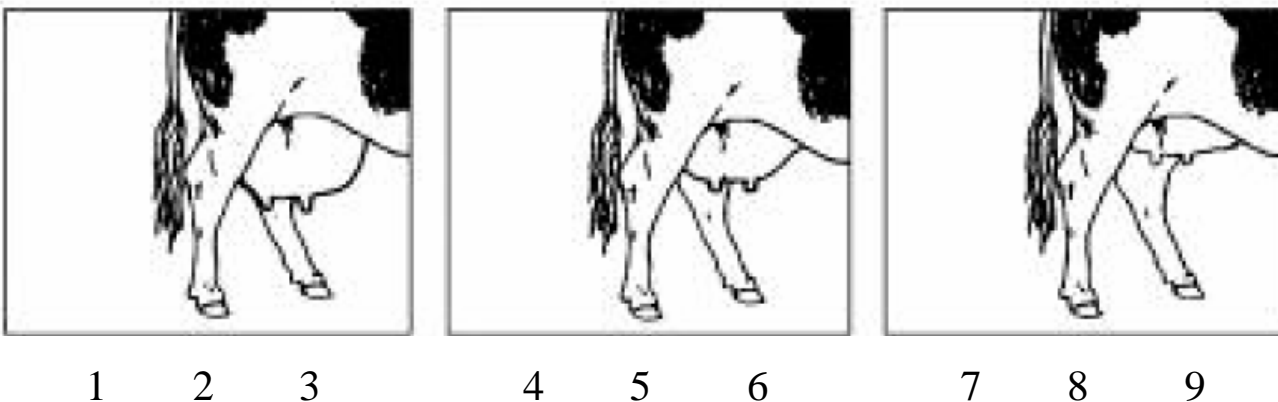
Nota 8 – foarte buna;

Nota 7 – buna;

Nota 5 baza ugerului se afla la 4-5 cm deasupra articulatiei jaretului;

Nota 3 baza ugerului se afla la nivelul jaretului;

Nota 1 este cu mult sub articulatia jaretului;



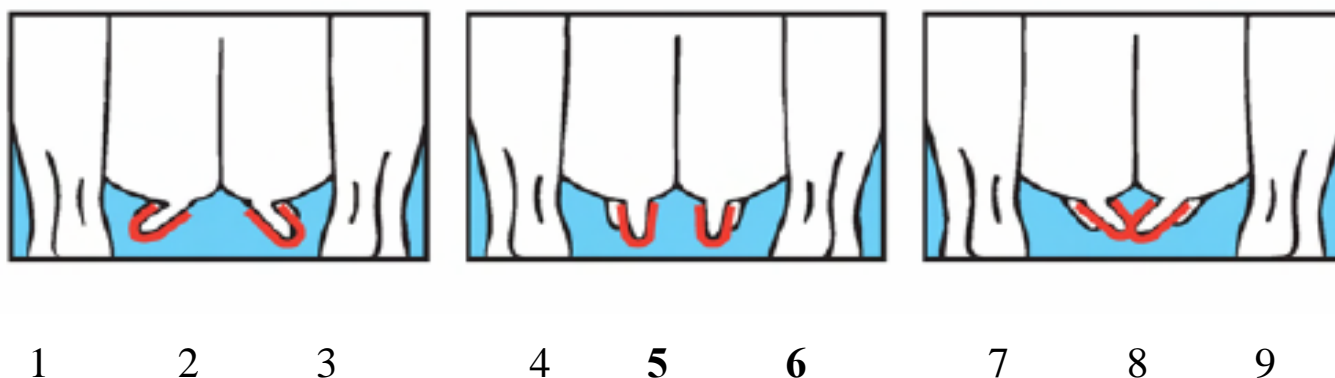
16. Pozitia (plasarea) mameloanelor (PM) – se apreciaza privind din spatele vacii.

Nota 9 - mica (pozitie puternic convergenta);

Nota 6 – foarte buna;

Nota 5 – buna;

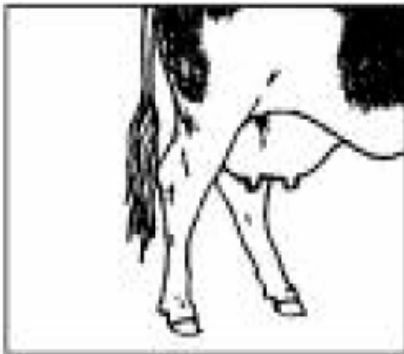
Nota 1 – mica (pozitie puternic divergenta).



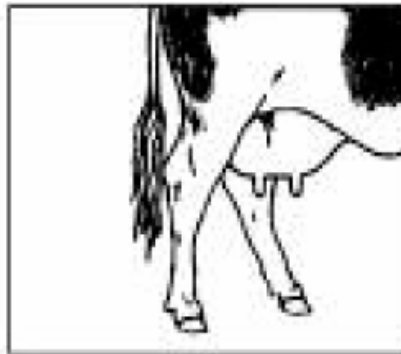
17. Lungimea mameloanelor (LM) – se apreciaza la mameloanele anterioare ale ugerului, care sunt de regula cu 10% mai lungi decat cele posterioare.

Nota 5 – foarte buna;

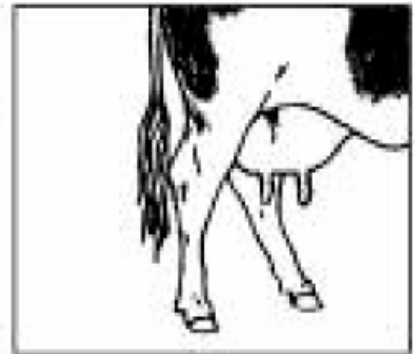
Nota 4 – buna.



1 2 3



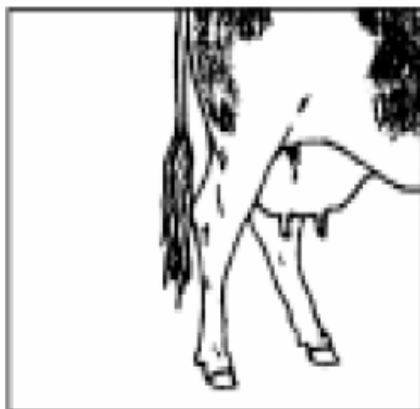
4 5 6



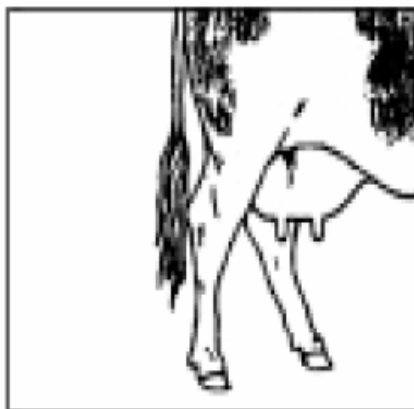
7 8 9

18. Grosimea mameloanelor (GM) – se apreciaza la toate sferturile ugerului, prin estimarea diametrului la baza mameloanelor.

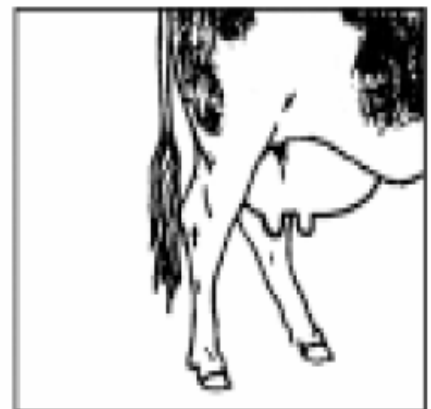
Nota 5 – foarte buna, pentru o grosime a mameloanelor de 2,5 cm.



1 2 3



4 5 6



7 8 9